

# Sisukord

<b>Ülevaade</b> .....	<b>1</b>
1. Pakendi sisu.....	1
2. Üldine.....	1
<b>Laadige alla EZVIZ rakendus.</b> .....	<b>2</b>
<b>Ühendage kaamera internetiga</b> .....	<b>2</b>
1. Valik A: Juhtmega ühendus.....	2
2. Valik B: Juhtmevaba ühendus.....	3
<b>Paigaldamine</b> .....	<b>4</b>
1. MicroSD kaardi paigaldamine (valikuline).....	4
2. Paigalduskoht .....	5
3. Paigaldamine. ....	5
<b>Toimingud EZVIZ rakenduses</b> .....	<b>6</b>
1. Pilt reaajas .....	6
2. Seaded.....	7
3. Videote ajalugu .....	8
<b>EZVIZ rakendusega ühendamine</b> .....	<b>9</b>
1. Amazon Alexa kasutamine.....	9
2. Google Assistanti kasutamine.....	10
<b>KKK</b> .....	<b>11</b>

# Ülevaade

## 1. Pakendi sisu



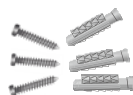
Kaamera



Paigaldusšabloon



Veekindel komplekt



Kruvikomplekt



Toiteadapter



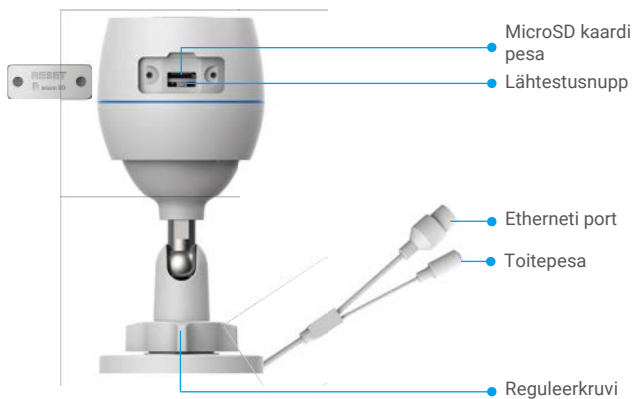
Regulatiivne teave

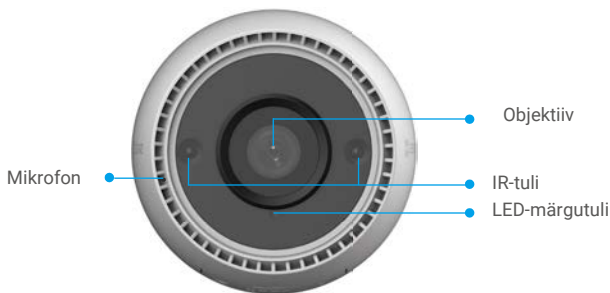


Kiirjuhend

**i** Toiteadapteri välimus vastab tegeliku ostetud seadme välimusele.

## 2. Üldine





Nimi	Kirjeldus
LÄHTESTA nupp	Kui kaamera töötab, hoidke seda nuppu u 4 s all, kuni LED-indikaator põlev pidevalt punaselt ja kõik parameetrid lähtestatakse tehaseseadetele.
LED märgu-tuli	<ul style="list-style-type: none"> <li><span style="color: red;">■</span> Põleb pidevalt punaselt: kaamera käivitub.</li> <li><span style="color: red;">● ●</span> Vilgub aeglaselt punaselt: Võrgu tõrge.</li> <li><span style="color: red;">● ● ● ●</span> Vilgub kiirelt punaselt: Kaamera tõrge (nt microSD kaardi tõrge).</li> <li><span style="color: blue;">■</span> Põleb pidevalt siniselt: kaamerat vaadatakse rakendusest.</li> <li><span style="color: blue;">● ●</span> Vilgub aeglaselt siniselt: kaamera töötab tõrgeteta.</li> <li><span style="color: blue;">● ● ● ●</span> Vilgub kiirelt siniselt: kaamera on Wi-Fi võrguga ühendamiseks valmis.</li> </ul>

## Laadige alla EZVIZ rakendus

1. Ühendage oma mobiiltelefon Wi-Fi võrku (soovitav).
2. Leidke App Store või Google Play™ keskkonnast ja laadige alla „EZVIZ” rakendus.
3. Käivitage rakendus ja registreerige EZVIZ kasutajakonto.



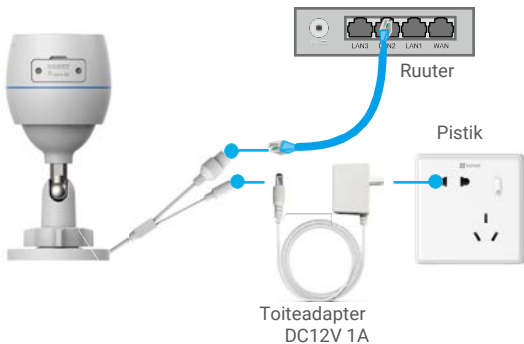
**i** Kui olete rakendust juba kasutanud, veenduge, et teil on kõige uuem versioon. Selleks minige rakenduste poodi ja sisestage otsingusse „EZVIZ”.

## Ühendage kaamera internetiga

- i** • Juhtmega ühendus: Ühendage kaamera ruuteriga. Vaadake **Valik A**.
- Juhtmevaba ühendus: Ühendage kaamera Wi-Figa. Vaadake **Valik B**.

### 1. Valik A: Juhtmega ühendus

1. Ühendage toitejuhe kaamera toitepesa.
2. Ühendage toiteadapter pistikupesasse.
  - i** • Kasutage kaameraga kaasas olevat toiteadapterit ja -juhet.
  - Kui LED vilgub kiirelt siniselt, on kaamera sisse lülitatud ja valmis võrgu seadistamiseks.
3. Ühendage kaamera Etherneti kaablit (peab ostma eraldi) kasutades ruuteri LAN pesaga.
  - i** Kui LED vilgub aeglaselt siniselt, on kaamera internetiga ühendatud.



#### 4. Lisage kaamera EZVIZ rakendusse.

- Logige oma kontosse EZVIZ rakenduse kaudu sisse.
- Vajutage koduekraani ülemises paremas nurgas oleval "+" sümboolil, et avada QR-koodi skaneerimise lehekülg.
- Skaneerige QR-kood, mis asub kiirjuhendi esikaanel või kaamera korpusel.

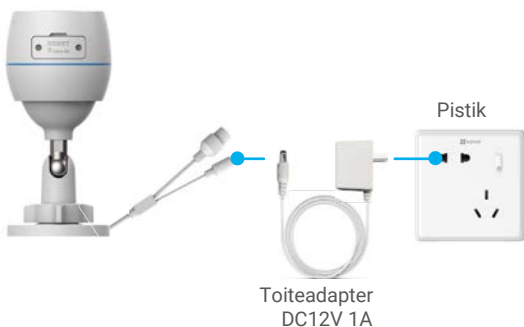


- Rakenduse viisard juhendab teid, kuidas kaamera EZVIZ rakendusse lisada.

## 2. Valik B: Juhtmevaba ühendus

1. Ühendage toitejuhe kaamera toitepessa.
2. Ühendage toiteadapter pistikupesasse.

- Kasutage kaameraga kaasas olevat toiteadapterit ja -juhet.
- Kui LED vilgub kiirelt siniselt, on kaamera sisse lülitatud ja valmis võrgu seadistamiseks.



### 3. Lisage kaamera EZVIZ rakenduses.

- Logige oma kontosse EZVIZ rakenduse kaudu.
- Vajutage koduekraani ülemises paremas nurgas oleval „+“ sümbolil, et avada QR-koodi skaneerimise lehekülg.
- Skaneerige QR-kood, mis asub kiirjuhendi esikaanel või kaamera korpusel.



- Rakenduse viisard juhendab teid kaamera lisamisel EZVIZ rakendusse.

- i** • Palun ühendage oma kaamera sama Wi-Fi võrguga, millega teie mobiiltelefon on ühendatud.
- Wi-Fi ribalaius peab olema 2.4 GHz.
- i** Hoidke lühtestusnuppu umbes 4 s all, kaamera taaskäivitub ja kõik parameetrid lähtestatakse tehaseseadetele.  
Hoidke lühtestusnuppu u 4 s all järgmistel juhtudel:
  - Kaameral ei õnnestu teie Wi-Fi võrguga ühenduda.
  - Te tahate ühendada kaamera teise Wi-Fi võrguga.

## Paigaldamine

### 1. MicroSD kaardi paigaldamine (valikuline)

1. Eemaldage kaameralt kate.
2. Sisestage microSD kaart (müügil eraldi) kaardipesasse.
3. Pange kate tagasi peale.



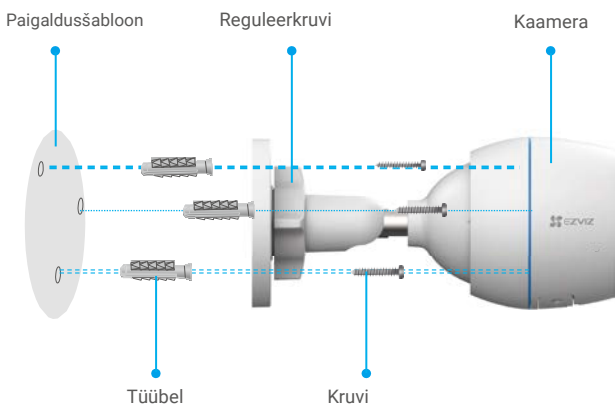
- i** Pärast MicroSD kaardi paigaldamist tuleks kaart EZVIZ rakenduses enne kasutamist lähtestada.
- 4. Vajutage EZVIZ rakenduses seadme seadistuse menüüs **Mälu olek** valikut, et näha microSD kaardi olekut.
- 5. Kui mälukaardi olekuna kuvatakse **Lähtestamata**, vajutage lähtestamiseks sellele valikule.
- i** Seejärel on kaardi olekuks **Tavapärane** ja sellele saab salvestada videoid.

## 2. Paigalduskoht

- Valige selge ja blokeerimata vaateväljaga koht, kus on hea Wi-Fi signaal.
- Veenduge, et sein oleks piisavalt tugev, et vastu pidada kolmekordsele kaamera raskusele.
- Kaamerat ei tohi paigaldada sedasi, et objektiiv vaatab otse päikesesse.

## 3. Paigaldamine

1. Eemaldage objektiivi kaitsekile.
2. Kleepige paigaldusšabloon puhtale ja tasasele pinnale.
3. (Ainult tsemendist seina puhul) Puurige paigaldusšablooni järgi kruviaugud ja sisestage tüüblid.
4. Kinnitage kaamera kruvidega seinal.
5. Keerake reguleerkrugi lahti.
6. Pöörake kaamera ülemist osa sobiva tuvastusnurga leidmiseks.
7. Keerake reguleerkrugi kinni.



**i** Veenduge, et MicroSD kaardi pesa oleks suunatud allapoole.

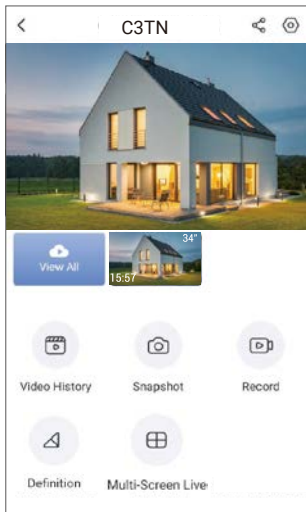









# Toimingud EZVIZ rakenduses

**i** Rakenduse liides võib versiooni uuenduste tõttu erineda. Teie telefoni paigaldatud rakenduse liides on see, mida peaksite järgima.

## 1. Pilt reaajas

EZVIZ rakenduse käivitamisel kuvatakse alljärgnev aken. Saate vaadata reaajas pilti, teha hetkvõtteid, salvestada videoid ning valida endale meelepärase videopildi resolutsiooni.



Ikoon	Kirjeldus
	Jaga. Jagage oma seadet soovitud isikutega.
	Seaded. Vaadake või muutke seadeid.
	Videote ajalugu. Videote vaatamine.
	Hetkvõte. Tehke hetkvõte.
	Salvesta. Aktiveerige/peatage salvestamine manuaalselt.
	Resolutsioon. Valige video resolutsioon (Ultra HD, kõrglahutus või tavaline).
	Reaajas vaade mitmel ekraanil. Valige reaajas pildi akende paigutuse valimiseks.

## 2. Seaded

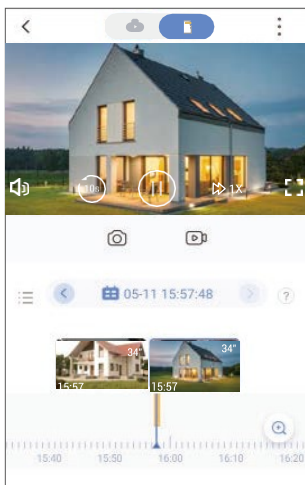
Parameeter	Kirjeldus
Heli	Kui on välja lülitatud, ei ole nii reaajas pildil kui ka salvestatud videotel heli.
Oleku märgutuli	Lubamisel põleb kaamera LED-märgutuli; vastasel juhul see ei põle.
Häire teavitus	Kui see on välja lülitatud, ei saadeta teie mobiiltelefonile sihtmärkide tuvastamisel tõuketeateid. <b>Värviline öörežiim:</b> Aitab kaameral hõivata hämaras keskkonnas värvilisi kujutisi. <b>Mustvalge öörežiim:</b> IR-tuli aitab kaameral hõivata öörežiimis ja hämaruses mustvalgeid kujutisi. <b>Nutikas öörežiim:</b> Vaikimisi on aktiivne mustvalge öörežiim. Liikumise tuvastamisel lülitub kaamera värvilisele öörežiimile.
Ajavöönd	Saate valida sobiva ajavööndi.
Kuupäeva vorming	Saate valida sobiva kuupäeva vormingu.
Wi-Fi	Kõigepealt lülitage seade võrgust välja. Seejärel saate selle ühendada uude võrku.
Pilvtalletus	Saate tellida ja hallata pilvtalletust.
Mälu olek	Siin saate vaadata microSD kaardi mahtu, kasutatud ja vaba mälumahtu.
Seadme versioon	Siin saate vaadata seadme versiooni.
Pildi krüpteerimine	Aktiveerimisel on kaameraga hõivatud pilte võimalik vaadata ainult pärast salasõna sisestamist.
Muuda krüpteerimise võtit	Siin saate muuta krüpteerimise võtit.
Pööra pilti	Vajutage videopildi pööramiseks.
Unerežiim	Kui unerežiim on aktiivne, lõpetab seade jälgimise ja salvestamise.
Võrgust väljas	Aktiveerimisel saadetakse teie rakendusse tõuketeateid, kui kaamera on võrguühendusest.
Kasutusjuhend	Siin saate lugeda kaamera kasutusjuhendit. Saate panna kirja seadme paigalduskoha ning vaadata tootekategooriat, seadme mudelit, seerianumbrit ja seadme QR-koodi.
Teave	
Taaskäivitamine	Vajutage kaamera taaskäivitamiseks.
Kustuta seade	Vajutage kaamera kustutamiseks EZVIZ pilvest.



### 3. Videote ajalugu

Kaamera toetab lokaalset ja pilvetalletust.

Vajutage seadme lehel nuppu **Videote ajalugu**, seejärel saate kasutada kalendrit ja ajajoont konkreetse video leidmiseks.



# EZVIZ rakendusega ühendamine

## 1. Amazon Alexa kasutamine

Järgnevad juhised võimaldavad teil oma EZVIZ seadmeid Amazon Alexa rakenduse kaudu juhtida. Kui teil esineb protsessi ajal raskusi, vaadake **Veaotsing** peatükki.

### Enne kui alustate, veenduge, et teil oleks:

1. EZVIZ seadmed, mis on ühendatud EZVIZ rakendusega.
2. EZVIZ rakenduses lülitage Seadme seadete leheküljel välja pildi krüpteerimine.
3. Teil on seade, mis toetab Alexat (nt Echo Spot, Echo-Show, All-new Echo-Show, Fire TV (kõik põlvkonnad), Fire TV stick (ainult teine generatsioon) või Fire TV Edition smart TVd).
4. Amazon Alexa rakendus on juba teie nutikale seadmele paigaldatud ja te olete endale konto loonud.


### EZVIZ seadmete juhtimine Amazon Alexa rakenduse kaudu:

1. Käivitage Alexa rakendus ja valige menüüst „Rakendused ja mängud“.
2. Avatakse Rakendused ja mängud kuva, sisestage otsingusse „EZVIZ“ ja leiate „EZVIZ“ rakenduse.
3. Valige oma EZVIZ seadme rakendus ja vajutage **LUBA KASUTADA**.
4. Sisestage oma EZVIZ kasutajanimi ja parool ning vajutage **Logi sisse**.
5. Vajutage **Autoriseeri** nuppu, et anda Alexale õigused teie EZVIZ kontole juurdepääsuks, et Alexa saaks teie EZVIZ seadmeid juhtida.
6. Teile kuvatakse teada „EZVIZ on edukalt ühendatud“ ning seejärel vajutage **OTSI SEADMEID**, et võimaldada Alexal kõik teie seadmed üles leida.
7. Minge tagasi Alexa rakenduse menüüsse ja valige „Seadmed“ ning seadmete all näete oma EZVIZ seadmeid.

### Häälkäsklused

Leidke uus nutikas seade üles „Nutika kodu“ menüüst Alexa rakenduses või läbi Alexa häälkäskluse funktsiooni.

Kui seade on leitud, saate seda oma hääle abil juhtida. Edastage Alexale lihtsad käsud.

-  Seadme nime näide: "show xxxx camera", võimalik EZVIZ rakenduses muuta. Iga kord, kui te oma seadme nime muudate, peate seadme nime uuendamiseks uuesti üles otsima.

### Veaotsing

#### Mida teha, kui Alexa ei suuda minu seadet üles leida?


Kontrollige, kas internetiühenduses esineb probleeme.

Taaskäivitage nutiseade ja proovige seade uuesti Alexas üles leida.

#### Miks on seadme olekuks Alexas „Võrgust väljas“?

Seade võib olla võrgust lahti ühendatud. Taaskäivitage nutiseade ja proovige see uuesti Alexas üles leida.

Kontrollige, kas teie ruuter on internetiga ühendatud ja proovige uuesti.

-  Teave selle kohta, millistes riikides Amazon Alexat saab kasutada, on üleval nende ametlikul veebileheküljel.

## 2. Google Assistanti kasutamine

Google Assistantiga saate oma EZVIZ seadme aktiveerida ning reaalajas pilti vaadata Google Assistanti häälkäskluste kaudu.

### Vaja läheb järgmiseid seadmeid ja rakendusi:

1. Funktsionaalne EZVIZ rakendus.
2. EZVIZ rakenduses lülitage Seadme seadete leheküljel välja pildi krüpteerimine ning sisse heli esitamine.
3. Televiisor, mille külge on ühendatud töötav Chromecasti seade.
4. Google Assistanti rakendus teie telefonis.

### Alustamiseks tegutsege järgmiselt:

1. Seadistage EZVIZi seade ja veenduge, et see töötab rakenduse kaudu.
2. Laadige App Store või Google Play™ keskkonnast alla Google Home rakendus ja logige oma Google kontole sisse.
3. Vajutage koduekraani ülemises vasakus nurgas oleval „+“ sümbolil ja valige menüüst „Seadista seade“, et kuvada seadistamise lehekülg.
4. Vajutage **Ühildub Google'iga** ja sisestage otsingusse „EZVIZ“ ning leiage EZVIZ rakendused.
5. Sisestage oma EZVIZ kasutajanimi ja parool ning vajutage **Logi sisse**.
6. Vajutage **Autoriseeri** nuppu, et anda Google'ile õigused teie EZVIZ kontole juurdepääsuks, et Google saaks teie EZVIZ seadmeid juhtida.
7. Vajutage **Mine tagasi rakendusse**.
8. Järgige eelnevalt kirjeldatud samme, et autoriseerimine lõpuni viia. Kui sünkroniseerimine saab valmis, kuvatakse teie teenuste loetelus EZVIZ teenus. Oma EZVIZ kontrol ühilduvate seadmete nägemiseks vajutage EZVIZ teenuse sümbolile.
9. Nüüd proovige mingeid käske. Kasutage kaamera nime, mille te lõite, kui süsteemi seadistasite.

Kasutajad saavad seadmeid hallata üksiku seadme kaupa või rühma kaupa. Seadmete lisamisel ruumi saavad kasutajad ühe käsuga juhtida korraga tervet seadmete rühma.

Külastage järgmist linki, et saada rohkem teavet:

<https://support.google.com/googlehome/answer/7029485?co=GENIE.Platform%3DAndroid&hl=en>

 Lisateavet seadme kohta saate aadressilt [www.ezviz.eu](http://www.ezviz.eu).

**Küsimus: Kas videosalvestus jätkub, kui rakendus näitab, et kaamera on võrguühenduseta?**

V: Kui kaamera on sisse lülitatud, kuid pole võrku ühendatud, jätkab kaamera lokaalsel tasemel salvestamist, kuid pilve enam andmeid ei saadeta. Kui kaamera on välja lülitatud, siis salvestamist ei toimu.

**Küsimus: Miks alarm on aktiveerunud, kui kujutisel kedagi pole?**

V: Seadistage väiksem tuvastamise tundlikkus. Pidage meeles, et alarmi võivad aktiveerida ka sõidukid ja loomad.

**Küsimus: Kuidas kasutada microSD kaarti lokaalseks salvestamiseks?**

V: 1. Veenduge, et microSD kaart on sisestatud ja kaamera on lisatud teie EZVIZ kontole. Avage EZVIZ rakendus ja avage „Seadme üksikasjad“ liides. Kui ilmub nupp „Mälukaardi lähtestamine“, peate kõigepealt microSD kaardi lähtestama.

2. MicroSD kaardile salvestamine liikumise tuvastamisel on vaikimisi aktiveeritud.

**Küsimus: Mobiiltelefon ei võta vastu alarmteavitusi, kui kaamera on võrku ühendatud.**

V: 1. Veenduge, et EZVIZ rakendus oleks mobiiltelefonis aktiivne ja Liikumise tuvastamise teavitus oleks lubatud.

2. Android süsteemi puhul veenduge, et rakendus töötaks taustal ja iOS-i puhul lubage tõuketeated menüüst „Seaded > Teated“.

3. Kui häirete teavitusi endiselt ei saadeta, hoidke lähtestusnuppu kaamera tehaseseadete taastamiseks u 4 s all.

**Küsimus: Reaalajas pildi esitamine või esitamine ebaõnnestus.**

V: Veenduge, et võrguühendus on hea. Reaalajas pildi vaatamiseks on vaja head ribalaiust. Värskendage videot või vahetage võrku ja proovige uuesti.